
SLOVENSKÝ NÁRODOPIIS



**Pestajme si v srdciach našich čistej
lásky kvety...**

**POZVÁNKA
POZIVNICA**

**Čuvajmo u srcima našim čistu ljubav,
ljepotu cvijeća...**

- Z OBSAHU:** **N O V Á K O V Á**, Katarína: Malokarpatské vinohradníctvo v 1. polovici 20. storočia
M A N N, Arne B.: Zmeny vekovej štruktúry rómskeho obyvateľstva na východnom Slovensku v rokoch 1997 a 2002
B A R Á T O V Á, Jarmila: Vplyv migrácie na súčasnú rodinu (na príklade obce Pitelová)
F A L Ť A N O V Á, Lubica: Rozvojové možnosti vidieckych obcí
K R A L J, Sandra: Etnická identita a identifikácia slovenskej minority v Chorvátsku cez inštitúciu Ples Slovákov

Na obálke:

Prvá strana: *Na motív plesovej pozvánky (ilustrácia k článku S. Kralj)*

Preklady: *autori textov*

Dear reader,

Slovenský národopis (Slovak Ethnology) is a quarterly with a long tradition, edited in the Slovak language by the Institute of Ethnology of the Slovak Academy of Sciences in Bratislava, Slovakia.

This review publishes papers from all spheres of Slovak folk culture, past and present, including minorities and Slovaks abroad. The journal's articles range from research on the folk culture of every region of Slovakia (folk architecture, arts and crafts, costumes and clothing, folktales, songs, customs, traditions etc.) through information on activities of ethnological research centres and museums, archival materials, book reviews to theoretical and comparative analyses of topical issues. The most interesting studies are published in English, and all the articles in Slovak have extended English summaries.

As the only periodical specifically devoted to the comparative study of Slovak folk, Slovenský národopis deepens the understanding of folk cultures throughout the world.

By becoming a regular subscriber of Slovenský národopis you will help to support an authoritative review for everyone interested in Slovak folk culture.

Distributed by:

Slovak Academic Press, Ltd.,
P.O. Box 57, Nám. slobody 6
810 05 Bratislava
SLOVAKIA

Electronic version accessible via Internet

URL <http://www.sappress.sk> <http://www.etnologia.sk>

HLAVNÁ REDAKTORKA

Gabriela Kiliánová

VÝKONNÉ REDAKTORKY

Hana Hlôšková

Tatiana Podolinská

EDIČNÁ RADA

Lubica Droppová, Gyivicsán Anna (MR), Martin Kanovský, Soňa Kovačevičová, Eva Krekovičová, Jan Krist (ČR), Milan Leščák, Martin Mešša, Magdaléna Paríková, Ján Podolák, Peter Salner, Zdeněk Uherek (ČR), Miroslav Válka (ČR)

*Slovenský národopis je evidovaný v medzinárodných bibliografických databázach:
MLA, CEEOL, Ulrich's, Willings, CEJSH*

V prezentovanom čísle Slovenského národopisu sú online sprístupnené iba publikácie pracovníkov Ústavu etnológie SAV (v obsahu farebne odlišené).

Ostatné práce, na ktoré ÚEt SAV nemá licenčné zmluvy, sú vynechané.

Slovenský národopis je evidovaný v nasledujúcich databázach

www.ebsco.com

www.cejsh.icm.edu.pl

www.cceol.de

www.mla.org

www.ulrichsweb.com

www.willingspress.com

Impaktovaná databáza European Science Foundation (ESF)
European Reference Index for the Humanities (ERIH): www.esf.org

ŠTÚDIE

- N o v á k o v á, Katarína: Malokarpatské vinohradníctvo v 1. polovici 20. storočia (Na príklade produkcie a predaja vína vo vybranom malokarpatskom mikroregióne)..... 265
- M a n n, Arne B.:** Zmeny vekovej štruktúry rómskeho obyvateľstva na východnom Slovensku v rokoch 1997 a 2002..... 292
- B a r á t o v á, Jarmila:** Vplyv migrácie na súčasnú rodinu (na príklade obce Pitelová)..... 304
- F a l ť a n o v á, Lubica:** Rozvojové možnosti vidieckych obcí (mikropohľad na problematiku)..... 313
- K r a l j, Sandra: Etnická identita a identifikácia slovenskej minority v Chorvátsku cez inštitúciu Ples Slovákov..... 325

MATERIÁLY

- Š u s t e k o v á, Ivana: Remeslá a doplnkové zamestnania Slovákov v Jelisavci..... 336
- O s a d ť a n, Róbert: Transgenderizmus medzi préríjnými Indiánmi..... 353

ROZHLADY – SPRÁVY – GLOSÝ

- PhDr. Viera Urbancová, DrSc. (Peter S l a v k o v s k ý)..... 358
- Za prof. dr. Lutzom Röhrichom (Viera G a š p a r í k o v á)..... 359
- K významnému životnému jubileu PhDr. Sone Burlasovej, DrSc. (Eva K r e k o v i č o v á)..... 361
- K životnému jubileu Bohuslava Beneša (Milan L e š č á k)..... 363
- Magde Paríkovej k šesťdesiatinám (Peter S l a v k o v s k ý)..... 366
- Životné jubileum Mileny Seckej (Magdaléna R y c h l í k o v á)..... 368
- Cena predsedu Národnej Rady pre prof. PhDr. Jána Komorovského, CSc. (Tatiana P o d o l i n s k á)..... 371
- Konferencia „Life in motion: shifting spaces, transcending times, crossing borders“ (Juraj P o d o b a)..... 373

- Jánošík a fenomén zbojníctva na slovensko-poľsko-českom pomedzí (Viera G a š p a r í k o v á)..... 375
- Tradičná slovenská svadba na Dolnej zemi – výstava (Izabela D a n t e r o v á).... 377

RECENZIE – ANOTÁCIE

- O. Danglová: Slovenský vidiek. Bariéry a perspektívy rozvoja (Juraj P o d o b a).... 381
- Kováč, M. – Kovács, A. – Podolinská, T. (eds.): Cesty na druhý svet. Smrť a posmrtný život v náboženstvách sveta (Lubica C h o r v á t h o v á)..... 387
- J. Hajduk–Nijakowska: Żywioł i kultura. Folklorystyczne mechanizmy osvajania traumy (Hana H l ô š k o v á)..... 388
- V. Krupa: Národy a kultúry ostrovnej Juhozápadnej Ázie a Oceánie (Igor Z m e t á k)..... 389
- V. Gluchman a kol.: Morálka minulosti z pohľadu súčasnosti (Slovensko v európskom a svetovom kontexte konca 19. st. a 1. pol. 20. storočia) (Jana S u š i e n k o v á)..... 390
- Branovo. História, život a tradície. Zostavil: O. Demo (Hana H l ô š k o v á)..... 392
- M. Mušinka: Kurovský rezbár – život a dielo Andreja Pavúka (Magdaléna M r á z o v á)..... 393
- Stará Tehelňa. Súčasný stav a možnosti riešenia. Editor: Alexander Mušinka (Igor T h u r z o)..... 394

CONTENTS

STUDIES

- N o v á k o v á, Katarína: Wine-producers in the region of Malé Karpaty during first half of 20th Century..... 265
- M a n n, Arne B.: Changes in the age structure of the Romany population in eastern Slovakia between the years 1997 and 2002..... 292**
- B a r á t o v á, Jarmila: The effects of migration on the family: the case of the village of Pitelová..... 304**
- F a l f a n o v á, Lubica: Developmental possibilities of rural settlements (micro-analysis of the topic)..... 313**
- K r a l j, Sandra: Ethnic identity and identification of the Slovaks minority in Croatia ... 325
- Conference „Life in motion: shifting spaces, transcending times, crossing borders“ (Juraj P o d o b a)..... 373
- „Jánošík“ and phenomenon of banditism at Slovak-Polish bordery (Viera G a š - p a r í k o v á)..... 375
- Traditional Slovak wedding at „Dolná zem“ exhibition (Izabela D a n t e r o v á)... 377

BOOKREVIEWS – ANNOTATIONS 381

MATERIALS

- Š u s t e k o v á, Ivana: Handicrafts and supplementary employments of Slovaks in Jelisavec..... 336
- O s a d ě a n, Róbert: Transgenderism among prairie Indians..... 353

NEWS-HORIZONS-GLOSSARY

- An obituary for PhDr. Viera Urbancová, DrSc. (Peter S l a v k o v s k ý)..... 358
- An obituary for prof. dr. Lutz Röhrich (Viera G a š p a r í k o v á)..... 359
- Jubilee of PhDr. Soňa Burlasová, DrSc. (Eva K r e k o v i č o v á)..... 361
- Jubilee of Bohuslav Beneš (Milan L e š č á k) 363
- Jubilee of Magda Paríková (Peter S l a v k o v s k ý)..... 366
- Jubilee of Milena Secká (Magdaléna R y c h l í k o v á)..... 368
- Award for prof. PhDr. Ján Komorovský, CSc. (Tatiana P o d o l i n s k á)..... 371

**ZMENY VEKOVEJ ŠTRUKTÚRY RÓMSKEHO OBYVATELSTVA
NA VÝCHODNOM SLOVENSKU V ROKOCH 1997 A 2002****ARNE B. MANN**

*PhDr. Arne B. Mann, CSc., Ústav etnológie SAV, Klemensova 19,
813 64 Bratislava ,e-mail: arne.mann@savba.sk*

When compared to other inhabitants of Slovakia the Roma are socially and culturally distinct. This is certainly true about their demographic behaviour, in particular the age structure of the population, which can be described as a progressive type of age structure characteristic by a high proportion of children and small proportion of elderly. One of the long-term demographers' targets is the change of demographic behaviour from demographic reproduction to demographic revolution. This process is characteristic by decrease in both mortality and birth rate. The result would be demographic ageing and the change from uncontrolled to planned number of births on the scale of family structure. Since the Romany population used to be approached as one whole, the used methods failed in grasping differences in demographic behaviour in Romany settlements with varying social and cultural standards.

Key words: The Roma, demographic structure of the Romany population, changes in demographic behaviour

Klíčové slová: Rómovia, demografická štruktúra rómskeho obyvateľstva, zmeny v demografickom správaní

Úlohou demografie je štúdium minulého, súčasného a budúceho populačného vývoja a snaha nájsť jeho obecné zákonitosti a špecifické rysy jednotlivých populácií.¹

Také je i štúdium rómskej populácie, ktorá si zachováva, v porovnaní s ostatným obyvateľstvom, značný stupeň odlišností v prejavoch sociálnych a kultúrnych, ale tiež v demografickom správaní. Táto skutočnosť je podľa demografky Květy Kalibovej dôsledkom izolovaného vývoja tejto populácie na našom území, kde medzi príslušníkmi rómskej populácie a ostatným obyvateľstvom nedochádzalo k uzatváraniu manželstiev, v dôsledku

čoho dochádzalo k biologickému miešaniu len výnimočne; táto izolovanosť sa prejavila aj v odlišnom demografickom správaní.²

Základná demografická odlišnosť Rómov od ostatnej populácie sa prejavuje vo vekovej štruktúre: ide o tzv. progresívny typ vekovej štruktúry, ktorý charakterizuje vysoké zastúpenie detskej zložky a malý podiel starých osôb.³ Jedným z cieľov, ktoré dlhodobá demografi sledujú, je zmena demografického správania - prechod od demografickej reprodukcie k demografickej revolúcii: tento zákonitý proces charakterizuje predovšetkým pokles úrovne úmrtnosti a pôrodnosti - dôsledkom je proces demografického starnutia, v rovine štruktúry rodiny sa prejavuje prechodom od neplánovaného počtu detí k plánovanému.⁴ Už v roku 1987 vyjadrili českí demografi Květa Kalibová a Zdeněk Pavlík názor, že tento zákonitý demografický proces začal prebiehať aj u rómskej populácie, a to po druhej svetovej vojne, resp. od 60-tych rokov 20. storočia, pričom rýchlejšie sa prejavil v českých zemiach ako na Slovensku.⁵ K týmto uzáverom došli na základe výsledkov sčítania ľudu, domov a bytov (kde boli Rómovia sčítacími komisármi - bez ich vedomia - osobitne evidovaní), ktoré bolo možné do roku 1989 doplniť evidenciou „cigánskych obyvateľov“ vtedajších národných výborov. Rómske obyvateľstvo bolo vnímané ako celok, čo malo iste význam pri komparácii s údajmi za celú populáciu (ktoré o. i. zahrňovali tiež rómsku populáciu). Keďže rómske obyvateľstvo na Slovensku je z hľadiska sociálneho a kultúrneho značne diferencované, použitá metóda nemôže postihnúť rozdielnosti v demografickom správaní v jednotlivých typoch rómskych lokálnych spoločenstiev s rozdielnou sociokultúrnou úrovňou. Preto konštatovanie, že „lze také předpokládat další početní růst romské populace po roce 2005, kdy se počet ostatního obyvatelstva již nebude zvyšovat... romská populace si zřejmě i po roce 2005 zachová vyšší úroveň plodnosti ve srovnání s ostatní populací a progresivní typ věkové struktury“⁶ nie je zrejme možné aplikovať na celú rómsku populáciu.

Hľadajúc odpoveď na otázku, ako sa prejavuje nástup a priebeh demografickej revolúcie v rómskych lokalitách s rozdielnou sociokultúrnou úrovňou, som sa pokúsil o rekonštrukciu rómskych rodín na základe analýzy matrík narodení, sobášov a úmrtí od roku 1895 do roku 1990 v troch spišských lokalitách.⁷ Výsledkom tohto výskumu bolo konštatovanie, že pri porovnávaní vývoja pôrodnosti, úmrtnosti detí do 3. roku života a priemerného počtu detí v rodine sa prejavuje permanentný pokles vo všetkých sledovaných komunitách, pričom vývojová zmena v zložení biologickej rodiny spočíva predovšetkým v úbytku pôrodov žien v hornej hranici ich reprodukčného obdobia - po 35. roku ich veku. Výskum súčasne potvrdil rozdielnosť demografického správania v sledovaných lokalitách: výraznejší pokles detskej úmrtnosti, najmä však priemerného počtu narodených detí na jednu matku, sa prejavil najskôr a najvýraznejšie v lokalitách s vyššou sociokultúrnou úrovňou.⁸

Na rozdiel od tohto typu výskumu, náročného tak na zber údajov, ako aj na ich spracovanie (rekonštrukcia jednotlivých biologických rodín podľa matky), sa odlišnosť demografického správania v lokalitách s rozdielnou sociokultúrnou úrovňou prejaví aj v synchronnej analýze vekovej štruktúry. Takýmto bol výskum vekovej štruktúry rómskeho obyvateľstva na východnom Slovensku v dvanástich obciach k 31. decembru 1997.⁹ Výsledky výskumu ukázali výrazne odlišný typ vekovej štruktúry v lokalitách s rozdielnou sociokultúrnou úrovňou rómskeho obyvateľstva, ktorý bol naviac porovnaný s demografickou štruktúrou nerómskeho obyvateľstva skúmaných lokalít: kým vekové pyramídy v zaostalejších rómskych komunitách (rómskych osadách) predstavujú vekovú štruktúru progresívneho typu, pyramídy rómskeho obyvateľstva žijúceho na vyššej sociokultúrnej úrovni naznačujú tendenciu prechodu k stacionárnemu typu, skupinu NeRómov charakterizuje veková štruktúra regresívneho typu.¹⁰

Sociálna situácia slabších vrstiev obyvateľstva na východnom Slovensku je stále veľmi zložitá, v prípade rómskeho obyvateľstva žijúceho v segregovaných osadách je možné hovoriť o prehlbujúcej sa sociálnej regresii. Preto logicky vyvstala otázka, či sa táto skutočnosť prejavila po päťročnom odstupe aj zmenami v demografickom správaní rómskeho a nerómskeho obyvateľstva sledovaných lokalít. Základom opakovanej analýzy sa stali údaje z evidencie obyvateľstva dvanástich obcí východného Slovenska s výrazným zastúpením Rómov, ktoré na základe súhlasu sekcie verejnej správy Ministerstva vnútra SR poskytli miestne obecné úrady k 31. 12. 2002. Súbor tvorí spolu 27 724 osôb, z ktorých je 12 231 - t.j. 44,12 % Rómov; keďže súbor spred piatich rokov tvorilo 23 585 osôb, z toho 10 028 Rómov - t.j. 42,52 %, podiel rómskeho obyvateľstva v skúmaných lokalitách stúpol o 1,6%. Za Rómov pritom nie sú považovaní tí, ktorí sa pri sčítaní ľudu v roku 2002 prihlásili k rómskej národnosti (pretože rómsku etnickú príslušnosť nedeklarovala ani nie jedna tretina reálneho počtu Rómov, nemožno tento zdroj považovať za objektívny),¹¹ ale tí, ktorí žijú v relatívne samostatných sídelných jednotkách (osadách alebo okrajových častiach obcí), od ostatného obyvateľstva sa odlišujú antropologickými znakmi, charakteristickými priezviskami, používaním rómskeho jazyka vo vzájomnej komunikácii, uzatváraním endogamných sobášov, ktorí sú ostatným obyvateľstvom za Rómov považovaní, a ktorí tiež v osobnom rozhovore nepopierajú svoju rómsku príslušnosť.

Do súboru boli zámerne zaradené lokality, v ktorých Rómovia žijú na rozdielnej sociokultúrnej úrovni, preto ho bolo možné rozdeliť do dvoch skupín (Tab. 1.)

Tabuľka 1. Zloženie skúmaného súboru

Obce skupiny A	Počet obyvateľov			z toho Rómov				rozdiel v %
	Okres	1997	2002	1997		2002		
				počet	podiel v %	počet	podiel v %	
Armutovce	Spiš. N. Ves	499	547	241	48,3	276	50,4	2,1
Bystrany	Spiš. N. Ves	2066	2592	1369	66,3	1843	71,1	4,8
Jarovnice	Sabinov	3550	4185	2515	70,9	3171	75,7	4,8
Letanovce	Spiš. N. Ves	1784	1993	567	31,8	728	36,5	4,7
Markušovce	Spiš. N. Ves	2940	3362	1310	44,6	1710	50,8	6,2
Rakúsy	Kežmarok	1613	1978	1315	70,4	1474	74,5	4,1
Spolu		12452	14657	7317	58,7	9202	62,8	4,1
Obce skupiny B								
Hrabušice	Spiš. N. Ves	2063	2182	674	32,7	758	34,7	2,0
Nová Lesná	Poprad	1333	1477	429	32,2	394	26,7	-5,5
Spišská Teplica	Poprad	1756	1892	326	18,6	369	19,5	0,9
Spiš. Tomášovce	Spiš. N. Ves	1403	1556	526	37,5	602	38,7	1,2
Spišský Štvrtok	Levoča	2074	2185	475	22,9	549	25,1	2,2
Štrba	Poprad	2504	3775	281	11,2	357	9,5	-1,7
Spolu		11133	13067	2711	24,35	3029	23,1	-1,2
Spolu A + B		23 585	27724	10028	42,5	12231	44,1	1,6

Do skupiny A boli zaradení Rómovia z obcí: Arnutovce, Bystrany, Jarovnice, Letanovce, Markušovce a Rakúsy. Rómovia tu žijú v zaostalých osadách - v niektorých prípadoch vzdialených 2–3 km od obce (Letanovce, Rakúsy), v jednoduchých, často jednopriestorových obydliach (chatrčiach); nie je tu vybudovaný vodovod, kanalizácia, v prípade Letanoviec nie je zavedená ani elektrina, často absentujú sociálne zariadenia (záchody). Obyvatelia sú väčšinou nezamestnaní, odkázaní na sociálnu podporu. V jednotlivých obciach tvoria 36,5 – 74,5 % z počtu obyvateľov.

Do skupiny B boli zaradení Rómovia z obcí: Hrabušice, Nová Lesná, Spišská Teplica, Spišské Tomášovce, Spišský Štvrtok a Štrba. Rómovia v týchto lokalitách žijú alebo na okraji obce, alebo rozptýlene medzi nerómskym obyvateľstvom v murovaných, vo väčšine prípadov v moderných domoch so štandardným vybavením, zrovnateľným s vybavením miestneho nerómskeho obyvateľstva (ústredné kúrenie, automatické práčky, chladničky, autá), splachovacie záchody a kúpeľne sú bežným zariadením. Dospelí obyvatelia sú väčšinou zamestnaní (viacerí odchádzajú pracovať do Čiech alebo do iných regiónov Slovenska), sú medzi nimi aj podnikatelia. V jednotlivých obciach tvoria 9,5 - 38,7 % z počtu obyvateľov.

Tretiu skupinu tvorí majoritné obyvateľstvo (takmer výlučne slovenské), životná úroveň v týchto lokalitách je približne rovnaká, na úrovni súčasného štandardu obcí východného Slovenska.

Tabuľka 2. Veková štruktúra skúmaného súboru

Vek	Rómovia A				Rómovia B				Ne-Rómovia			
	muži		ženy		muži		ženy		muži		ženy	
		%		%		%		%		%		%
95+	0	0	0	0	0	0	0	0	1	0,01	5	0,06
90-94	0	0	0	0	0	0	0	0	11	0,14	23	0,29
85-89	0	0	2	0,04	0	0	1	0,07	23	0,3	47	0,6
80-84	3	0,06	6	0,13	4	0,26	6	0,4	64	0,84	154	1,97
75-79	2	0,04	12	0,26	5	0,33	18	1,2	143	1,87	234	2,99
70-74	20	0,43	29	0,64	17	1,11	16	1,06	199	2,6	330	4,21
65-69	16	0,34	35	0,77	16	1,05	35	2,33	253	3,3	306	3,91
60-64	26	0,56	33	0,73	24	1,57	36	2,39	272	3,55	334	4,26
55-59	42	0,9	53	1,17	49	3,21	44	2,93	385	5,03	452	5,77
50-54	90	1,93	83	1,83	74	4,85	59	3,92	536	7,0	531	6,78
45-49	141	3,03	126	2,77	88	5,77	94	6,25	566	7,39	540	6,89
40-44	201	4,31	182	4,01	95	6,23	92	6,12	509	6,65	479	6,11
35-39	248	5,32	228	5,02	107	7,02	104	6,91	553	7,22	476	6,07
30-34	286	6,14	255	5,61	125	8,2	124	8,24	587	7,67	533	6,8
25-29	330	7,08	362	7,97	138	9,05	144	9,57	676	8,83	671	8,57
20-24	426	9,14	409	9,0	159	10,43	148	9,84	690	9,02	622	7,94
15-19	562	12,06	564	12,41	139	9,11	145	9,64	631	8,23	600	7,66
10-14	603	12,95	565	12,44	166	10,89	171	11,37	590	7,71	630	8,03
5-9	754	16,19	744	16,38	175	11,48	155	10,31	522	6,82	487	6,22
0-4	909	19,52	855	18,82	144	9,44	112	7,45	446	5,82	382	4,87
Spolu	4659	100	4543	100	1525	100	1504	100	7657	100	7836	100

Rozdiel v demografickom správaní skupín Rómov A a B sa prejavil už v Tab. 1: kým za päťročné obdobie stúpol podiel Rómov v skupine A o 4,1 %, v skupine B, naopak, klesol o 1,2 %. Podrobný prehľad o vekovom rozvrstvení jednotlivých skupín podáva Tab. 2, z ktorej je zrejmé najmä nízke zastúpenie starších osôb v skupine Rómovia A. To potvrdzuje aj štruktúra skúmaného súboru podľa skupín veku (Tab. 3).

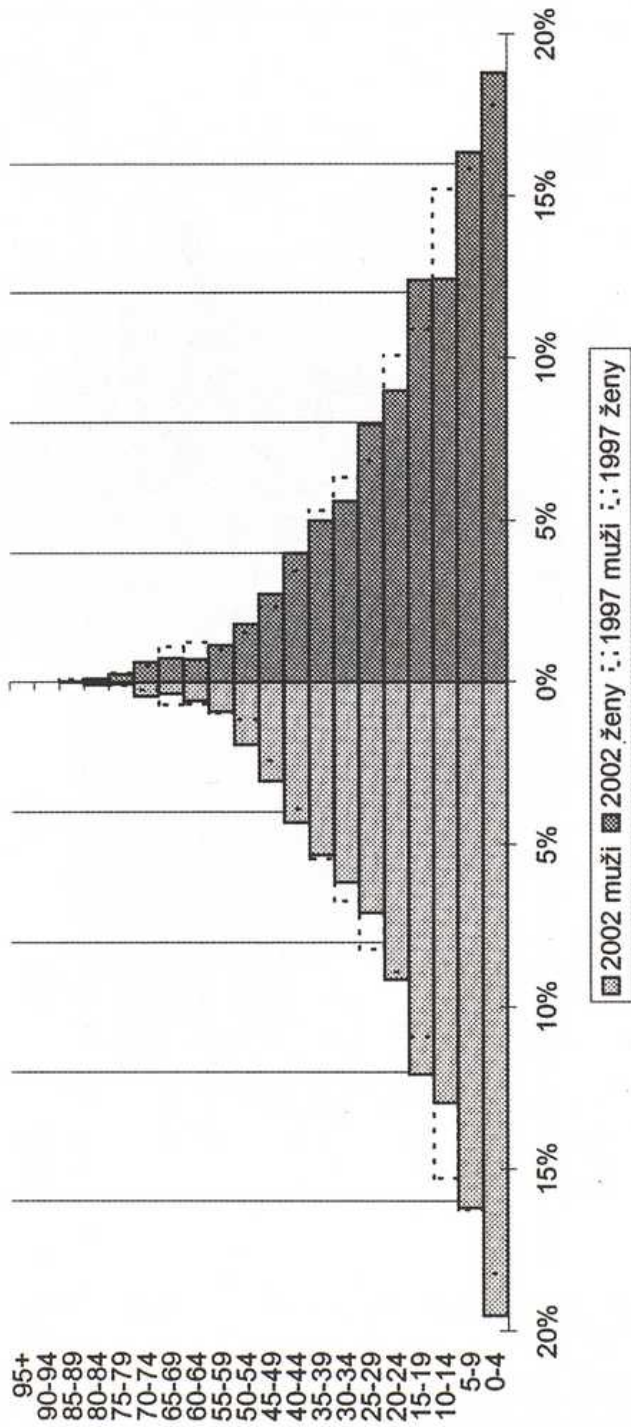
Tabuľka 3. Štruktúra súboru podľa skupín veku

Rómovia A						
	1997		2002		rozdiel	
	muži	ženy	muži	ženy	muži	ženy
0 - 14	49,75	48,88	48,64	47,63	-1,11	-1,25
15 - 49	46,47	45,24	47,09	46,8	0,62	1,56
50 +	3,78	5,88	4,27	5,57	0,49	-0,31
	100%	100%	100%	100%		

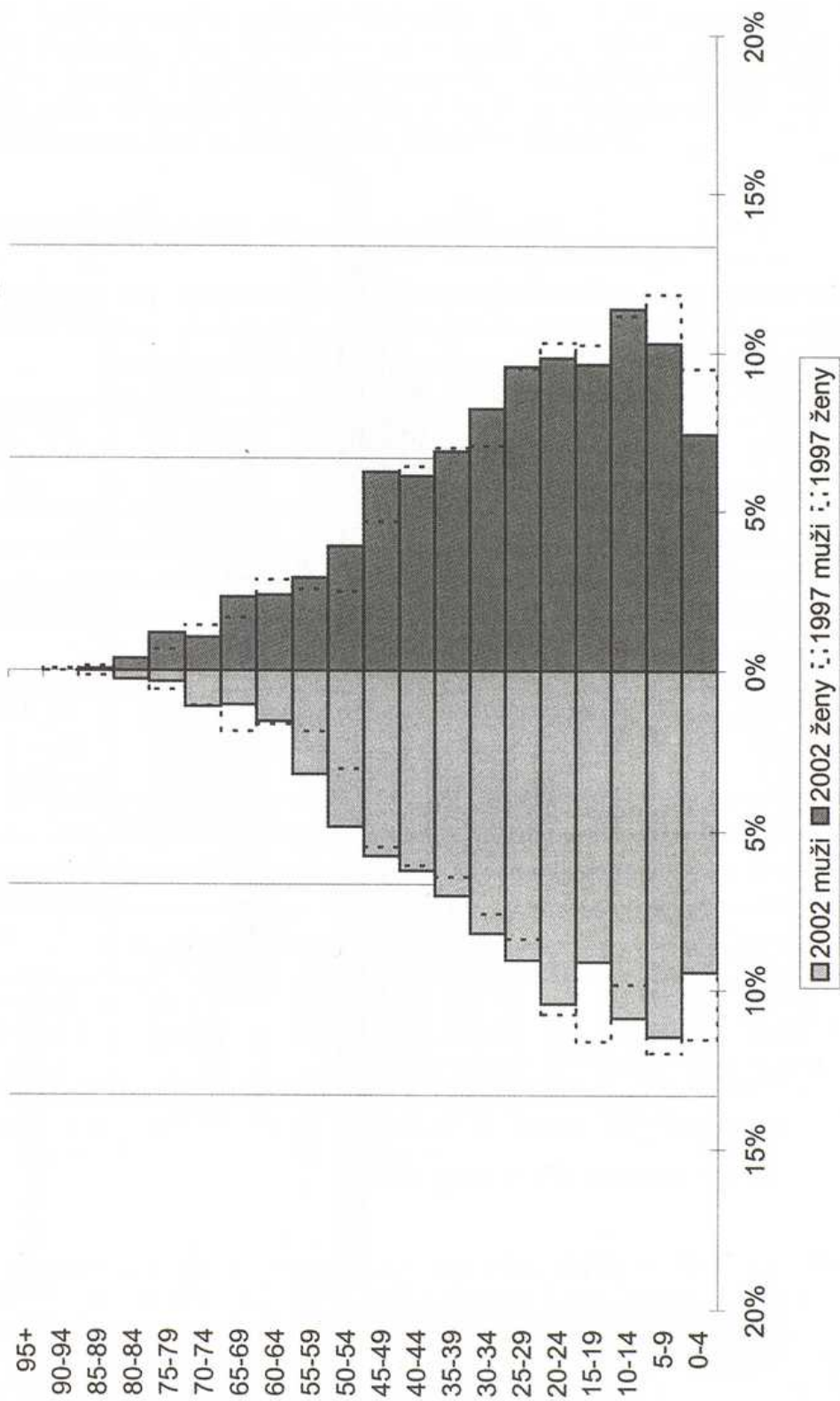
Rómovia B						
	1997		2002		rozdiel	
	muži	ženy	muži	ženy	muži	ženy
0 - 14	33,39	32,48	31,8	29,12	-1,59	-3,36
15 - 49	56,35	55,24	55,8	56,28	-0,55	1,04
50 +	10,26	12,28	12,4	14,3	1,94	2,02
	100%	100%	100%	100%		

NeRómovia						
	1997		2002		rozdiel	
	muži	ženy	muži	ženy	muži	ženy
0 - 14	23,32	22,12	20,34	19,13	-2,98	-2,82
15 - 49	54,25	49,37	55,02	50,04	0,77	0,67
50 +	22,43	28,51	24,64	30,83	2,21	2,32
	100%	100%	100%	100%		

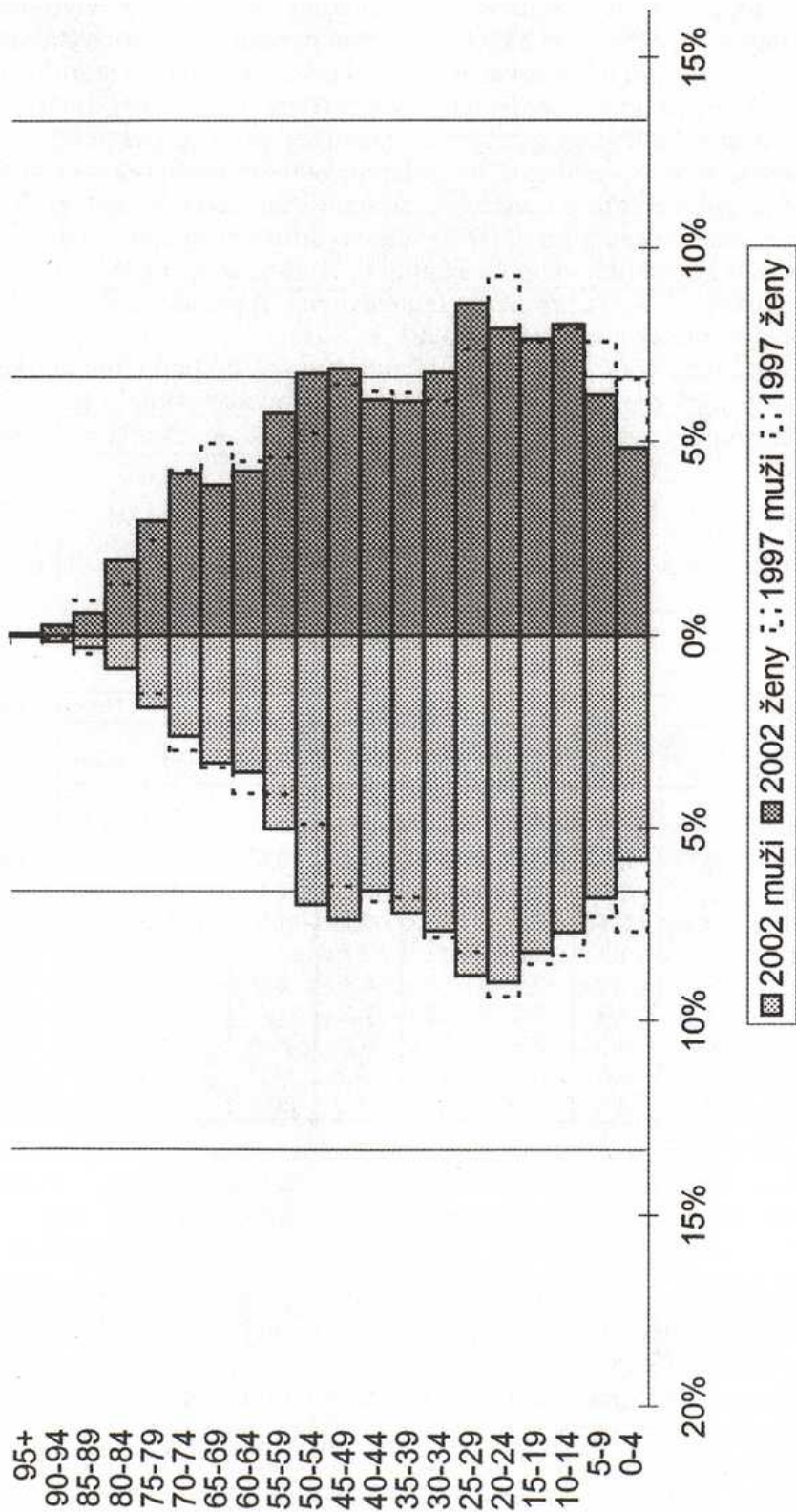
Aj keď podiel mužov a žien vo veku 0-14 rokov v skupine A mierne poklesol (o -1,11% M a -1,25% Ž), stále však táto veková skupina tvorí takmer polovicu celkového počtu tejto skupiny. V skupine Rómovia B podiel tejto vekovej kategórie klesol (o -1,59% M a -3,36% Ž), táto veková kategória tvorí asi tretinu celkového počtu tejto skupiny. V skupine NeRómovia tvorí veková kategória 0-14 ročných menej ako jednu štvrtinu celkového počtu. Oproti obom skupinám Rómov je tu najväčšie zastúpenie starých osôb.



Graf 1 Veková štruktúra Rómovia A



Graf 2 Veková štruktúra Rómovia B



Graf 3 Veková štruktúra NeRómovia

Uvedené zistenia názorne vyjadrujú vekové štruktúry skupín - vekové pyramídy: na prvý pohľad je zrejмый výrazný rozdiel medzi vekovými pyramídami oboch skupín Rómov. Kým veková pyramída skupiny Rómovia A so širokou základňou, vyjadrujúca výrazný podiel najmladšej vekovej skupiny, predstavuje progresívny typ vekovej štruktúry, veková pyramída skupiny Rómovia B má charakter stacionárnej vekovej pyramídy a pyramída skupiny NeRómovia sa svojím tvarom približuje k regresívnemu typu vekovej štruktúry. Na pyramídach sú vyznačené aj rozdiely oproti situácii spred piatich rokov, z ktorých je zrejmé, že kým v najmladšej vekovej kategórii (0-4) vo vekovej štruktúre skupiny A došlo k nárastu o viac ako 1 %, veková štruktúra skupiny Rómovia B s výrazným poklesom zastúpenia tejto vekovej kategórie (o 2 %) sa približuje regresívnemu typu, aký je charakteristický v oboch časových rezoch pre skupinu NeRómovia.

Mladá veková štruktúra Rómov sa prejavuje nielen vysokým podielom detskej zložky, ale aj nízkym zastúpením starších osôb. Pozvoľné zvyšovanie podielu starších osôb je zrejmé z vekových pyramíd, podrobnejšie ho predstavuje Tab. 4 - podiel vekových skupín nad 45 rokov veku.

Tabuľka 4. Podiel vekových skupín nad 45 rokov veku z celkového počtu obyvateľov

Vek	Rómovia A				Rómovia B				NeRómovia			
	muži		ženy		muži		ženy		muži		ženy	
	1997	2002	1997	2002	1997	2002	1997	2002	1997	2002	1997	2002
95 +	-	-	-	-	-	-	-	-	-	0,0	0,0	0,0
90-94	-	-	-	-	-	-	0,1	-	0,1	0,1	0,3	0,3
85-89	-	-	0,1	0,0	0,1	-	0,2	0,0	0,5	0,4	1,2	0,9
80-84	0,0	0,0	0,2	0,2	0,1	0,2	0,6	0,5	1,4	1,3	2,5	2,9
75-79	0,1	0,1	0,5	0,4	0,7	0,6	1,3	1,6	2,9	3,2	5,0	5,9
70-74	0,3	0,5	1,0	1,1	1,8	1,7	2,7	2,7	5,9	5,7	5,0	10,1
65-69	1,0	0,8	2,1	1,8	3,7	2,7	4,4	5,0	9,3	9,1	14,1	14,0
60-64	1,7	1,4	3,3	2,6	5,4	4,3	7,2	7,4	13,4	12,6	18,7	18,3
55-59	2,6	2,3	4,3	3,7	7,5	7,5	9,8	10,4	17,5	17,6	23,3	24,0
50-54	3,8	4,3	5,9	5,6	10,3	12,4	12,3	14,3	22,4	24,6	28,5	30,8
45-49	6,1	7,3	8,2	8,3	15,8	18,2	17,0	20,5	29,0	32,0	35,0	37,7

V porovnaní so situáciou v roku 1997 možno pozorovať len veľmi mierny nárast podielu starších osôb, viac sa prejavuje v skupine Rómovia B, menej v skupine Rómovia A, čo je aj dôsledkom vysokého podielu najmladších vekových skupín. Z indexu starnutia (Tab. 5) vyplýva, že kým skupinu NeRómov charakterizuje demografické starnutie, skupina Rómov A sa vyznačuje pokračujúcim procesom demografického mladnutia. Je pozoruhodné, že skupina Rómovia B si po päťročnom období zachovala v priemere rovnakú hodnotu indexu starnutia (19,1 - 19,5). Vzájomný pomer počtu mužov a žien - index maskulinity (Tab. 6) sa výrazne nezmenil.

Tabuľka 5. *Index starnutia (počet osôb nad 60 rokov na 100 detí vo veku 0-14)*

Tabuľka 6. *Index maskulinity (pomer počtu mužov a žien na 100 žien)*

rok	Rómovia A		Rómovia B		NeRómovia	
	muži	ženy	muži	ženy	muži	ženy
1997	3,4	6,7	16,0	22,3	57,5	84,5
2002	2,9	5,4	13,6	25,5	61,9	95,5

Vek	Rómovia A		Rómovia B		NeRómovia	
	1997	2002	1997	2002	1997	2002
0-14	103,6	104,7	107,2	110,7	103,0	104,3
15-59	103,4	102,8	106	102,1	104,4	104,2
60+	52,1	57,3	77,1	58,9	70	97,9
spolu	101,8	102,5	104,3	101,4	97,7	97,7

Veková štruktúra v numerickom i grafickom vyjadrení (vekové pyramídy) a z nej odvodené ukazovatele upozorňujú na rozdiel v demografickom správaní oboch skupín rómskej populácie. Už z výskumu v roku 1997 vyplynulo, že kým správanie skupiny Rómovia A možno označiť ako extenzívnu formu demografickej reprodukcie, v skupine Rómovia B, ktorá v demografickom správaní inklinuje ku skupine majoritného obyvateľstva, možno predpokladať nastupujúci proces kvalitatívnych zmien v demografickom správaní, čo je jedným zo znakov demokratickej revolúcie.¹² Výsledky opakovaného výskumu k 31. 12. 2002 túto tendenciu potvrdili. Zmeny v demografickom správaní oboch skupín rómskeho obyvateľstva majú divergentnú tendenciu. Viacerí autori upozornili na skutočnosť, že v procese zmien demografického správania (nástupu demografickej revolúcie) zohrávajú dôležitú úlohu faktory stupňa ekonomickej a kultúrnej vyspelosti daného spoločenstva, priama závislosť od počtu narodených detí v rodine od jej sociálnej úrovne, veku a vzdelania rodičov, stupňa urbanizácie a celkového zvýšenia životnej úrovne.¹³ Zmeny v demografickom správaní sú sociálne determinované, populačná politika štátu, ako upozornila K. Kalibová, sa prejavuje krátkodobo, reakcia demografického správania na zmeny vonkajších podmienok sa môže navyše prejavovať v časovej dimenzii niekoľkých generácií.¹⁴ Pozitívne zmeny v demografickom správaní (kvalitatívne nový prístup k inštitútu rodiny, plánovanému rodičovstvu a výchove detí) môže ovplyvniť jedine celkové zvyšovanie sociokultúrnej úrovne sociálne znevýhodnených skupín obyvateľstva, zvyšovanie úrovne vzdelanosti, pomoc spoločnosti pri prekonávaní bariér ich spoločenskej izolácie a ich integrácie do majoritnej spoločnosti.¹⁵ Posledného decembra 2007 uplynie ďalšie päťročné obdobie, opakovaný výskum a analýza demografickej situácie vo vybraných dvanástich lokalitách poskytne nové informácie o prebiehajúcom procese. Nazdávam sa, že neuspokojivá sociálna situácia v segregovaných sídelných jednotkách Rómov skupiny A sa prejaví v pokračujúcej extenzívnej forme demografickej reprodukcie.

POZNÁMKY

- 1 KALIBOVÁ, K.: *Úvod do demografie*. Praha, Přírodovědecká fakulta UK, 1997, s. 43.
- 2 KALIBOVÁ, K.: *Demografické charakteristiky romské populace v Československu*. Autoreferát disertační práce. Praha, Vědecká rada Přírodovědecké fakulty UK 1991, s. 12.
- 3 Tamže, s. 13; VAŇO, B., HAVIAROVÁ, E.: „Demografické trendy rómskej populácie.“ In: *Čačipen pal o Roma. Súhrnná správa o Rómoch na Slovensku* (ed. M. Vašečka), Bratislava, Inštitút pre verejné otázky 2002, s. 487.
- 4 ŠUBRTOVÁ, A.: „Teorie demografické revoluce: příspěvek ke genezi.“ In: *Demografie* 26, 1984, č. 3, s. 193-199; PAVLÍK, Z.: „Analýza procesu demografické revoluce.“ In: *Demografie* 30, 1988, č. 4, s. 334-336; KALIBOVÁ, K.: *Úvod do demografie*, c. d., s. 41-43.
- 5 KALIBOVÁ, K., PAVLÍK, Z.: „Možnosti demografie při objasňování tzv. cikánské otázky.“ In: *Cikáni v průmyslovém městě (problematika adaptace a asimilace)*. Zpravodaj KSVIEV, ÚEaF ČSAV Praha, 1987, č. 3, s. 99.
- 6 KALIBOVÁ, K.: *Demografické charakteristiky romské populace*, c. d., s. 15.
- 7 MANN, A. B.: „Vývoj rómskej rodiny na príklade troch spišských obcí.“ In: *Demografie* 34, 1992, č. 2, s. 118-130.
- 8 Tamže, s. 126.
- 9 MANN, A. B.: „Diferenciácia vo vekovej štruktúre rómskeho obyvateľstva na východnom Slovensku.“ In: *Demografie* 42, 2000, č. 2, s. 99-104.
- 10 Tamže, s. 101.
- 11 O probléme deklarovania, resp. zatajovania rómskej etnickej príslušnosti bližšie MANN, A. B.: „Problém identity Rómov.“ In: *Identita etnických spoločností* (zost. G. Kiliánová), Etnologické štúdie 5, Bratislava, Ústav etnológie SAV 1998, s. 45-70.
- 12 MANN, A. B.: „Diferenciácia vo vekovej štruktúre rómskeho obyvateľstva“, c. d., s. 104.
- 13 FINKOVÁ, Z.: „Zisťovanie plodnosti cigánskych žien.“ In: *Demografie* 21, 1979, č. 4, s. 300; SRB, V.: „Změny v reprodukci československých Romů 1970-1980.“ In: *Demografie* 30, 1988, č. 4, s. 308; KALIBOVÁ, K.: *Úvod do demografie*, c. d., s. 41.
- 14 Tamže, s. 43-44.
- 15 Tiež VAŇO, B., HAVIAROVÁ, E.: c. d., s. 487.

Príspevok vznikol v rámci projektu VEGA 2/5104/27 „Miestny a regionálny rozvoj v kontexte európskej integrácie“.

CHANGES IN THE AGE STRUCTURE OF THE ROMANY POPULATION IN EASTERN SLOVAKIA BETWEEN THE YEARS 1997 AND 2002

Summary

When compared to other inhabitants of Slovakia the Roma are socially and culturally distinct. This is certainly true about their demographic behaviour, in particular the age structure of the population, which can be described as a progressive type of age structure

characteristic by a high proportion of children and small proportion of elderly. One of the long-term demographers' targets is the change of demographic behaviour from demographic reproduction to demographic revolution. This process is characteristic by decrease in both mortality and birth rate. The result would be demographic ageing and the change from uncontrolled to planned number of births on the scale of family structure. Since the Romany population used to be approached as one whole, the used methods failed in grasping differences in demographic behaviour in Romany settlements with varying social and cultural standards.

The research repeated after five years at the end of 2002 confirmed existing differences in the demographic behaviour. The sample consisted of 27,724 individuals, of which 12,231 (i.e. 44,12%) were the Roma who were divided into two groups according to their different social and cultural level. While the age pyramid of the Romany group A with a broad base expressing dominant proportion of the youngest age-group represents a progressive type of age structure, the age pyramid of the Romany group B is stationary and the shape of the age pyramid of the non-Romany group is close to a regressive type of age structure. The age structure and the derived indicators point at differences in demographic behaviour of both Romany groups.

Already the data from 1997 revealed that while demographic behaviour of the Romany group A can be described as an extensive form of demographic reproduction, we can expect qualitative changes which are signs of democratic revolution in demographic behaviour of the Romany group B, whose demographic behaviour comes near to the group of majority population. The changes of demographic behaviour are socially determined; the effects of the state's population politics are apparent with a delay of several generations. Positive changes in demographic behaviour such as qualitatively new attitude toward the institution of family, planned parenthood and childrearing can be achieved only through overall improvement in social and cultural condition of socially disadvantaged groups, improvements in their education and through the assistance of the society in both removing barriers of their social isolation and achieving their integration into the majority.

Vydáva Ústav etnológie Slovenskej akadémie vied

Hlavná redaktorka:
PhDr. Gabriela Kiliánová, CSc.

Výkonné redaktorky:
PhDr. Hana Hlôšková, CSc., Mgr. Tatiana Podolinská, PhD.

Redakčná rada: doc. PhDr. Lubica Droppová, CSc., Univ. Prof. Dr. Gyivicsán Anna, Dr. hab. (MR), doc. Mgr. Martin Kanovský, PhD., PhDr. Soňa Kovačevičová, DrSc., PhDr. Eva Krekovičová, DrSc., PhDr. Jan Krist (ČR), prof. PhDr. Milan Leščák, CSc., PhDr. Martin Mešša, doc. PhDr. Magdaléna Paríková, CSc., prof. PhDr. Ján Podolák, DrSc., PhDr. Peter Salner, DrSc., PhDr. Zdeněk Uherek, CSc. (ČR), PhDr. Miroslav Válka, PhD. (ČR)

Adresa redakcie: Klemensova 19, 813 64 Bratislava
Registr. č. 7091

Rozširuje, objednávky a predplatné (aj do zahraničia) prijíma:
Slovak Academic Press, spol. s r.o. P.O. Box 57, Nám. slobody 6, 810 05 Bratislava
e-mail: sap@sappress.sk

SLOVAK ETHNOLOGY

Quarterly Review of the Institute of Ethnology of the Slovak Academy of Sciences
Vol. 55, 2007, Number 3

Editors: Gabriela Kiliánová, Hana Hlôšková, Tatiana Podolinská
Address of editor: Klemensova 19, 813 64 Bratislava, Slovakia
Distributed by Slovak Academic Press, Ltd., P.O. Box 57, Nám. slobody 6,
810 05 Bratislava, Slovakia and SLOVART G.T.G. Ltd., Krupinská 4,
P.O. Box 152, 852 99 Bratislava, Slovakia

L'ETHNOLOGIE SLOVAQUE

Revue de l'Institut d'ethnologie de l'Académie slovaque des sciences
Année 55, 2007, No 3

Rédacteurs: Gabriela Kiliánová, Hana Hlôšková, Tatiana Podolinská
Adresse de la rédaction: Klemensova 19, 813 64 Bratislava, Slovaquie

SLOWAKISCHE ETHNOLOGIE

Zeitschrift des Ethnologischen Institutes der Slowakischen Akademie der Wissenschaften
Jahrgang 55, 2007, Nr. 3

Redakteure: Gabriela Kiliánová, Hana Hlôšková, Tatiana Podolinská
Redaktion: Klemensova 19, 813 64 Bratislava, Slowakei

SLOVENSKÝ NÁRODOPIŠ

ISSN 1335-1303

MIČ 49 616
